



BOOK

2022 Vol. 4



수북히 담은 고봉밥처럼

## MISSION

미션

참여와 통합으로 함께하는 행복한 삶

## VISSION

비전



1

장애인이  
적극 참여하는  
복지관



2

지역사회  
통합을 위한  
열린 복지관



3

신뢰와 존중을  
기반으로 하는  
복지관



4

함께  
역량을 키워가는  
복지관

## CORE VALUE

핵심가치



소통

이용자가 적극 참여하고  
소통하여 함께 만들어가는  
서비스 구축



통합

지역사회 참여를  
활성화하여 함께 만드는  
서비스 구축



사회적 책임

이용자 서비스를  
끝까지 관리하고 책임지는  
서비스 구축

### 기관 C.I 소개

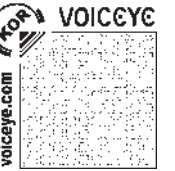


**a** approach  
다가가다

**n** need  
필요로 하다

**d** disabled  
장애인

목차



## CONTENTS

목차

수북소식

01

- 04. 주간활동서비스
- 06. 도시기술농업 프로그램 자란다팜
- 08. 前훈련생 지윤씨와의 인터뷰
- 10. 직업재활사업 사회적응훈련
- 12. 짹 프로그램
- 13. 1기 동아리 부등부등의 등산 기행
- 14. 일상을 선물하는 일룸

수북뉴스

02

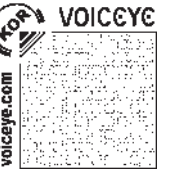
- 16. 장애인건강주치의
- 18. 에너지 바우처
- 20. 장애인 권익옹호
- 22. 정신장애인 가족 자조모임

수북정보

03

- 23. 2022년 하반기 미리 보는 수장북
- 24. 수영구 후원 지도
- 26. 후원 및 자원봉사 참여 방법
- 27. 고마운 손길





# 낮시간을 보다 의미있게!

## 주간활동 서비스란?

2022년 8월, 수영구장애인복지관에서 드디어 성인 발달장애인 주간활동 서비스를 시작합니다. 주간활동서비스가 뭔지, 지금부터 한 번 알아볼까요?

### 주간활동 서비스?

발달장애인에게 낮 시간에 자신의 욕구를 반영한 지역사회 기반 활동에 참여함으로써 의미 있는 하루, 바람직한 하루를 보낼 수 있도록 하며 장애인의 자립 생활을 지원하고 사회참여를 증진시켜 삶의 질을 향상할 수 있도록 하는 지원하는 서비스

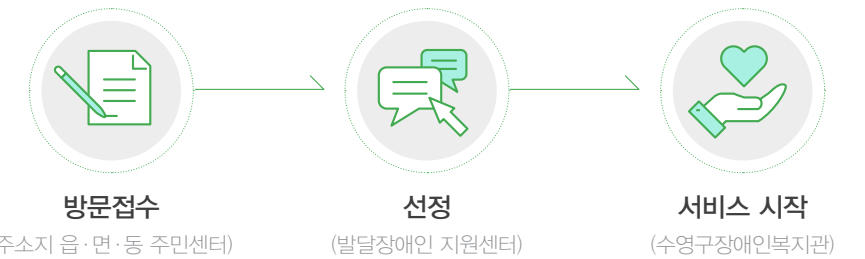
### 지원대상

낮시간 돌봄이 필요한 만 18세 이상 65세 미만의 성인 발달장애인

### 지원제외대상

- 장애인복지법 제58조에 따른 장애인거주시설에 입소한 자
- 장애인평생교육시설 등의 정기 이용자
- 장애인주간보호시설(센터) 이용자
- 장애인고용촉진 및 직업재활법에 따른 취업지원 및 직업재활서비스 이용자

### 서비스 절차



### 서비스 단가

기준단가 : 14,800원(본인 부담금 없음),  
이용자 그룹규모별 차등 단가 지급(2인그룹 100%, 3인그룹 80%)

### 서비스 제공시간

구 분	단축형	기본형	확장형
주간제공시간	85시간	125시간	165시간
활동지원금액	-	22시간	56시간
돌봄총량	85시간	103시간	109시간

### 프로그램 내용

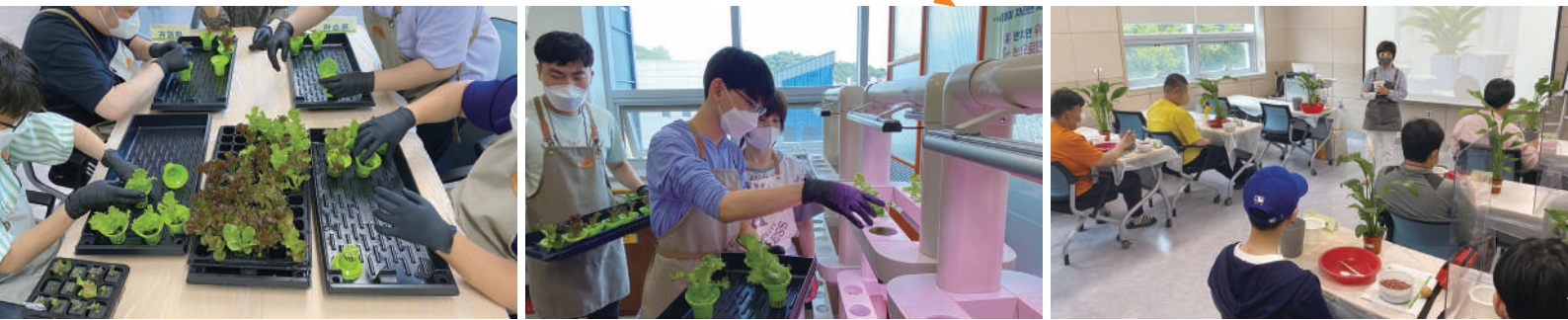
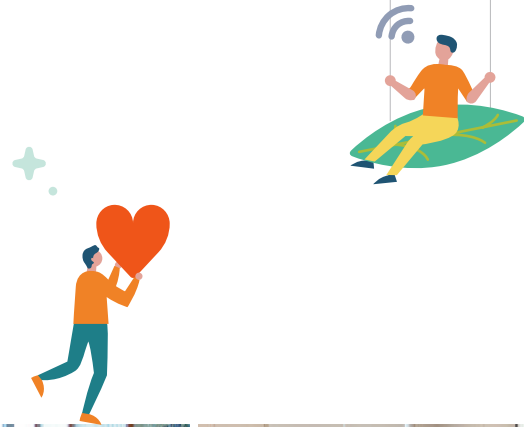
취미활동, 스포츠활동, 지역사회탐방, 사회적응활동 등(욕구에 맞는 다양한 활동 지원)  
※ 전체 프로그램의 30% 이상을 협력기관의 시설 등을 이용하여 외부에서 진행하는 활동으로 구성

### 상담 및 문의

담당자 : 지역연계팀 팀장 김아영 / 051.717.0290~1

식물도 자라고, 우리도 잘한다!

# 발달장애인을 위한 자란다팜(Farm) 살펴보기



수영구장애인복지관에서는 수영구 사회복지기금(장애인복지사업)을 지원받아 성인 발달장애인을 위한 스마트팜 기반 도시농업 기술교육 프로그램 「자란다팜(Farm)」을 시작했다. 도시농업을 통한 취업에 관심 있는 20~30대 발달장애인 10명이 5월부터 함께하고 있다.

스마트팜(smart farm)이란 첨단 정보통신기술을 농업 전반에 접목하여, 작물의 생육 환경을 일정하게 관리하여 생산성을 높이는 자동화 농장을 말한다. 기존 농업은 기후나 토양 등의 요인으로 관리가 까다롭고 넓은 면적의 토양이 필요해 도심에서 접근성이 낮은 한계가 있었다. 스마트팜은 자동화 시스템을 통해 이러한 실패확률을 낮추고 도심에서 가까운 곳에서 지속적인 생산을 담보한다. 생산 공정 또한 단순화되어 있어 발달장애인들에게 자연친화적 맞춤형 일자리로 장려되고 있는 분야다.

수영구장애인복지관에서는 발달장애인의 특성을 고려한 자연친화적 직무, 거주지와 가까운 곳에서 지속적인 재생산이 가능하여 일자리를 장기간 유지할 수 있는 직무가 무엇인지에 대한 고민 끝에 스마트팜 기반의 도시농업 교육을 선택했다.

현재 자란다팜(Farm)의 담당자와 강사님을 통해 자란다팜을 좀더 파헤쳐보려 한다!



## 01 복지관 3층에 있는 식물이 자라는 기계는 무엇인가요?

LED 수경재배기라고 합니다. 스펀지에 씨앗을 발아시켜 재배합니다. 시간마다 자동으로 순환되는 펌프가 물을 순환시켜 각각의 포트에 양분과 물을 전달하며, LED등은 햇빛을 대신하여 빛을 제공합니다.

## 02 어떤 식물이 재배되고 있나요?

지금 LED 재배기를 통해 재배하고 있는 식물은 식용 유럽 상추 종류입니다. 로메인, 버터헤드, 멀티레드, 멀티그린 네가지 종류이며 이제 곧 수확을 앞두고 있어요. 자란다팜 참여자들과 샐러드를 만들어 먹을 계획입니다.

## 03 앞으로 어떤 교육을 진행하나요?

파종-발아-재배-수확하는 수경재배의 전 과정을 배우고, 현장견학을 가서 직접 스마트팜 현장을 둘러 볼 예정입니다. 하반기에는 식물관리사 과정을 진행하여 자격증 취득을 위한 과정도 진행합니다.

## 04 발달장애인과 스마트팜, 도시농업에 대한 생각을 말씀해주세요

발달장애인의 취업과 자립은 무겁고도 어려운 일입니다. 깊은 고민이 필요한 분야라 생각해요. 지금도 발달장애인을 위한 일자리와 제도적 뒷받침, 다양한 시도들이 있지만 당사자들의 어려움을 해결하기엔 충분치 않습니다. 이런 어려움을 조금이라도 해소하기 위해 복지관에서는 다양한 시도를 해 봐야 한다고 생각했습니다. 그러던 중 여주에 있는 푸르메 소셜팜 사례를 접하게 됐고, 외국의 다양한 치유농원을 보며 수영구에서도 시도해 봐야겠다는 생각을 했죠. 자연친화적인 환경, 단순한 공정, 일정한 환경을 조성하는 기술로 지속적인 생산성을 담보하는 스마트팜은 발달장애인들에게 잘 어울리는 직무라 생각했습니다. 물론 한계는 있어요. 시설을 조성하기엔 어마어마한 예산이 필요합니다. 올해는 이러한 시도의 첫 걸음으로 교육이라는 씨앗을 뿌렸다면, 내년부터는 시설 조성을 위한 싹을 틔우기 위해 노력해보려고 해요! 새로운 도전에 많은 관심과 응원 부탁드립니다~



# First

지윤씨의  
향기로운 제빵생활

복지관을 떠나 더 넓은 세상을 향해 훌훌 날아간 그녀.  
수영구장애인복지관 최초 취업자라는 타이틀을 가지고 있는 그녀는 대체 누구일까요?

**Q. 안녕하세요. 간단히 자기소개 부탁드립니다!**

A. 안녕하세요! 저는 부산시 수영구 민락동에 사는 김지윤입니다. 1992년생이고 생일은 10월 25일입니다. 요리하는 것을 좋아하고, 컴퓨터를 잘합니다. 평소 집에서는 빵을 만들면서 주로 시간을 보냅니다.

**Q. 직업적응훈련반 훈련생이었던 지윤씨가 지금은 어엿한 직장인이 됐네요! 어떤 일을 하고 있는지, 그리고 그 일은 적성에 잘 맞는지 궁금해요.**

A. 지금은 금사회동동에 있는 '우영식품'에서 빵을 만드는 일을 합니다. 2층에서 경주빵을 만들고, 1층에서는 꿀빵을 만듭니다. 처음에는 일하기가 어려웠지만 하다 보니 신기하게 익숙해지고 친구들도 생겼습니다. 제가 원래 요리나 빵 만들기를 좋아해서 지금 하는 일이 좋습니다.

**Q. 지윤씨의 적성에 딱 맞는 일을 찾았네요! '우영식품'에 취업하기까지 많은 과정을 거쳤을 것 같은데, 담당자에게는 어떤 도움을 받았나요?**

A. 담당자는 자립지원팀 양재련 팀장님이세요. 면접 볼 때 긴장이 많이 되었는데 같이 가주셔서 좋았고 면접보는 것과 이력서 쓰는 것도 교육시켜 주셨습니다. 그리고 집에서 회사 가는 방법을 잘 몰랐는데 버스 몇 번 타는지, 어디서 타고 내리는지 잘 알려주셨습니다. 비 많이 오는

날 출근할 때 차 태워주신 적도 있고 제가 일하는 것도 와서 봐주시니까 힘이 났습니다.

**Q. 복지관에서 열심히 직업훈련을 받고 있는 직업적응훈련반 동료들에게 전해주고 싶은 말이나 응원의 메시지를 남겨주세요!**

A. 친구들아! 지금 열심히 훈련하다 보면 나중에는 취직할 수 있을 거야. 자신감을 가지고 힘내!

**Q. 시간이 날 때마다 맛있는 간식을 사들고 복지관에 방문하고, 복지관 유튜브 채널 <수복이의 복지관 생활>에도 꾸준히 댓글을 달아주시더라고요. 지윤씨에게 수영구 장애인복지관은 어떤 의미일까요?**

A. 평소에 복지관을 못 가는데 유튜브를 보면 복지관에 가있는 것 같고 같이 하는 것 같아서 기분이 좋아요. 그래서 자주 보는 것 같아요. 수영구장애인복지관은 그냥 좋아요.

**Q. 마지막으로 하고 싶은 이야기가 있다면 부탁드립니다!**

A. 수영구장애인복지관에 온 게 엇그제 같은데 벌써 3년이 지나갔네요. 함께 한 추억들을 잊지 않겠습니다. 감사합니다.



“ 친구들아!

지금 열심히 훈련하다 보면 나중에는 취직할 수 있을거야.

자신감을 가지고 힘내!

”

Step





# 직업적응훈련반, 롯데월드에 등장하다!



2022년 5월 25일, 관내 직업적응훈련반 6명의 훈련생들은 사회적응훈련의 일환으로 복지관을 벗어나 훌쩍 떠났습니다. 어디로? 롯데월드로!



“복지관도 좋는데 놀러간다니까 더 좋아요.” 3월에 개장하여 아직 반짝반짝 새것 같은 기장 롯데월드에 간다는 생각에 연신 웃음꽃을 피웠던 훈련생들. 놀이공원에 가서 무서운 기구를 탈 수 있겠냐는 담당자의 물음에 큰 소리로 “네!”하고 대답하며 엄지를 척, 하고 들어보입니다.

혼자서 지하철 타기도 척척, 내리는 역도 척척! 두 명의 인솔자가 크게 나서지 않아도 될 정도로 앞서거나 뒤서거나 하며 롯데월드를 향해 힘차게 걸어가는 모습을 보고 있노라면 덩달아 괜히 마음이 들뜨는 것 같습니다.

그런데 이뽀새! 날을 잘못 골랐습니다. 중학교, 고등학교에서도 학생들이 잔뜩 몰렸습니. 설상가상으로 뜨거운 햇빛까지 종일 내리 쬐어 몹시 무더웠습니. 가는 날이 장날이라고, 화창한 날씨와 다르게 담당자들의 마음은 점점 차가워져만 갔습니.

하지만 예상과 다르게 훈련생들은 이에 굴하지 않았습니. 보이는 놀이기구마다 “타고 싶어요!”를 외치며 오랜 시간 기다림에도 끄덕 없이 밝은 미소를 유지했습니. 그 에너지를 받아 퇴장 시간까지 원 없이 즐겼습니. 우당탕 범퍼카, 스릴 넘치는 롤러코스터, 빙글빙글 회전그네, 그리고 놀이공원 하면 빠질 수 없는 추러스와 핫도그까지.

강한 햇살에 열심히 활동한 결과, 집에 갈 즈음엔 얼굴과 팔이 빨갱게 타고 고생한 다리를 통통 두드리며 피곤한 기색을 보였지만 즐거움에 두근거리는 마음과 반짝거리는 눈동자는 여전히 빛났습니. 지하철을 타고 수영구로 돌아가면서도 “롯데월드 재밌어요, 또 가고 싶어요.” 라는 말을 반복했습니.

수영구장애인복지관 직업적응훈련반은 사회적응훈련을 통해 다양한 지역사회시설 이용 경험을 쌓아 자립을 향해 한 발짝 한 발짝 나아가고 있습니다. ‘성공보단 성장!’이라는 자립지원팀 구호가 딱 어울리는 우리들입니. 다음엔 또 어디로 떠나게 될까요?





# 어서와~ 짹 프로그램은 처음이지?

아동 대상 프로그램의 수요가 매우 높은 수영구장애인복지관. 다가오는 여름방학, 기능향상팀에서는 기존의 통합재활사업을 개편하여 새로운 프로그램을 만들었다. 이름하여 짹 프로그램, '짹짹이랑'이다.

짹 프로그램이란 발달 연령이 비슷한 아동 2명과 언어재활사, 작업치료사가 짹을 이루어 진행된다. 담당자 1명당 아동 1명씩 진행했던 기존 수업방식과 달리 이번에는 한 수업에 4명이 모두 참여하는 것이다.

통합재활사업 짹 프로그램의 목표는 아동의 **사회성 기술 증진**. 이를 위해 짹을 지은 2명의 아동에게 언어적·감각적으로 동시에 접근하는 방식으로 진행된다. 시간은 수업 50분, 상담 10분으로 총 60분으로 구성되어 있다. 여름방학이 있는 7, 8월에만 진행되며 이용료는 회당 15,000원.

단, 재활 시너지를 위해 발달 연령이 비슷하게 구성되어야 하므로 대상자는 기존 재활 이용 아동 중심으로 담당자가 직접 선별할 예정이다.

벌써부터 관심 폭발이 예상되는 짹 프로그램. 망설이지도, 놓치지도 말고 바로 시작해보자!



# 1기 직원 동아리 부등부등의 등산기행

코로나19의 지속적인 확산으로 오랜 시간 진행되지 못했던 직원 동아리 활동. 2022년 상반기, 마침내 첫 번째 동아리가 창설되었다. 이름은 부등부등, 부산지역 등산 동아리다.

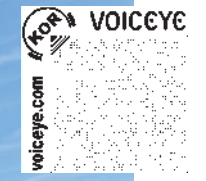


6월 2일 16시, 4명의 부등부등 동아리 멤버들은 각자 챙겨온 등산복으로 같이입은 후 복지관을 떠났다. 어디로? 봉래산으로. 봉래산(蓬萊山)은 부산광역시 영도구 중앙에 위치한 해발 395m, 비교적 낮은 고도의 산이다. 동아리 활동 전에도 종종 등산을 즐기곤 했던 직원들한테 이 정도는 가뿐한 높이였다.

드디어 등산 시작! 해발고도가 낮다고는 하나 날씨가 매우 무더워 등산 난이도까지 낮지는 않았다. 최단 시간 코스를 선택하여 경사가 꽤 가팔랐기 때문에 얼마 오르지 않았음에도 이미에 땀이 송골송골 맺혔다. 그렇지만 모든 등산인들의 마음이 그렇듯, 가슴이 탁 트이는 정상을 생각하며 한 발짝 한 발짝, 묵묵히 걸음을 재촉했다. 중간중간 서서 바라보는 부산의 경치는 덤이었다.

50분여 만에 도착한 정상. 짙은 해무로 뒤덮인 봉래산 꼭대기에서 바라본 부산의 모습은 웅장하면서도 어딘가 신비로운 분위기까지 자아냈다. 정상을 오르기 위해 흘린 땀들이 시원한 바람에 모두 씻겨 날아가는 순간이었다. 수영구장애인복지관 1기 동아리 부등부등의 첫 번째 활동, 봉래산 등산은 이렇게 성공적으로 마무리되었다.

서로의 유대관계를 강화하고 사기를 증진하여 업무 소진을 예방하는 효과가 있는 동아리 활동. 부등부등이 그 첫 스타트를 끊었다는 점에서 의의가 크다. 관내 동아리 활동이 활성화되어 직원들 간 함께 추억할 수 있는 시간이 더욱 많아지길 바라본다.





## 일상을 선물하는 일룸

지난 7월, 일룸 롯데 메종동부산점은 수영구장애인복지관과 업무협약을 맺고 지역 저소득 장애인의 주거복지 증진을 위해 상호 협력하기로 결정했다. 후원 물품은 책상과 침대, 가구를 넘어선 일상을, 행복한 삶을 선물하는 일룸이다.



**Q.** 안녕하세요! 먼저 대표님 자기소개와 일룸 롯데 메종동부산점만의 자랑이 있다면 소개 부탁드립니다!

**A.** 안녕하세요. 일룸 메종동부산점을 운영하고 있는 안윤입니다. 일룸 메종동부산점은 가구 기업인 퍼시스 그룹사의 가정용 가구 브랜드인 일룸의 부산지역 대표 매장 중 하나입니다. 일룸은 '가구를 만듭니다.'라는 슬로건에 맞게 가구를 직접 설계하고 제조하는, 진정성 있는 가구를 만들기 위해 늘 노력하는 브랜드입니다. 일룸 메종동부산점은 가구, 리빙 전문관인 롯데몰 메종동부산에 위치하고 있습니다.



**Q.** 수영구장애인복지관과의 업무협약과 더불어 500만원 상당의 일룸 가구를 후원해주셔서 너무 감사드립니다. 평소 후원과 나눔에 대해 관심이 많으셨나요?

**A.** 기부나 후원이 특별한 일이라고 생각하지 않았다 보니 소소하고 작은 기부를 하는 정도 였지만, 이번 기회를 통해 보다 많은 분들에게 보다 의미 있는 후원을 할 수 있게 되어 기쁩니다. 매장을 운영하게 되면서 생각했던 일 중 하나가 지역사회에 대한 후원과 봉사였습니다. 도움이 필요한 이들에게 도움이 되는 것은 큰 기쁨이기도 하지만 하루하루를 소중하고 의미 있게 살아가는 데 쓰이는 원동력이 된다고 생각하기 때문에 늘 관심을 가지려고 노력하고 있습니다.

**Q.** 수영구장애인복지관에게 바라는 점이 있다면?

**A.** 이번 후원을 통해 일상생활을 하기 어려워 주로 집에 머물며 생활하는 재가 장애인들에 대해 조금 더 알게 되었습니다. 조금 더 필요한 장애인분들과 가정에 저희의 마음을 전해 주시길 부탁드립니다. 다른 분들보다 더 쉽게 소외될 수 있고 그래서 더 많이 외로움을 느끼실 수 있는 분들에게 작게나마 힘이 되었으면 좋겠습니다. 어려운 환경에서도 꿈을 이루기 위해서 열심히 공부하고 생활하는 아이들, 장애인분들과 일룸 롯데 메종동부산점에 많은 관심과 애정 어린 눈길로 지켜봐 주시면 감사드리겠습니다.

**Q.** 일룸 롯데 메종동부산점과 인연이 되어 너무 기쁩니다. 마지막으로 하고 싶은 이야기가 있으실까요?

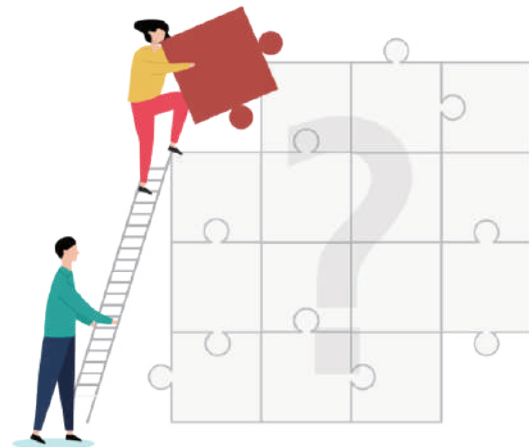
**A.** 우선 가구 매장을 운영하는 입장에서 지역사회에 대한 보답과 가정에서의 행복을 바라는 가구 브랜드의 본질을 다할 수 있어서 기쁩니다. 또 수영구장애인복지관을 통해 그런 마음을 오롯이 잘 전달할 수 있어서 좋았습니다. 이번 후원이 대표인 저보다 매장의 구성원들이 합심하여 이루어진 일이라는 점에 대해 다시 한번 직원분들께 진심으로 감사드리며 이번 계기가 앞으로 더 행복한 삶을 영위하고자 하는 마음에 좋은 동기부여가 되길 기원합니다.





## 이용자도 모르는 장애인건강주치의 제도

중증장애인의 건강권을 보장하기 위해 2018년 5월부터 시행되고 있는 장애인 건강주치의 제도. 지금까지 벌써 두 차례의 시범사업이 종료됐고, 2019년 9월부터 3단계 시범사업이 시행됐지만 이용자인 장애인한테도, 공급자인 의사한테도 외면받아 5년째 시범사업으로만 곁돌고 있다.



## 장애인 건강주치의 제도?

만성질환 또는 장애로 인한 건강관리가 필요한 중증장애인(장애의 정도가 심한 장애인)이 자신의 건강주치의를 선택하여 건강 상태를 지속적·포괄적으로 관리받는 제도이다. 해당 서비스는 일반 건강관리, 주장애 관리, 통합관리로 구성된다. 의료 서비스 사각지대를 해결 할 것으로 기대를 모은 야심 찬 사업. 그러나 한국장애인단체총연맹은 2021년 7월, '**장애인 건강주치의는 유명 제도인가**'라는 성명을 밝혔다. 유명무실(有名無實), 그 이유는 무엇일까?

**가장 큰 문제점**으로 지적되는 두 가지 이유 중 첫 번째는 **의료진을 유입하기 위한 대안 부족**이다. 의료기관의 경우 중증장애인 치료가 어려워 진료 자체를 거부하는 예가 잦고 의원 등 1차 진료기관은 장애인을 위한 편의시설, 검사기기 등이 갖추어지지 않은 곳이 많아 중증장애인 치료가 사실상 불가능한 곳이 많다. 여기에 정부나 지자체가 이들 의료기관에게 주는 인센티브가 미미하다는 점이 의료기관들이 참여를 꺼리는 이유다.

두 번째는 **대상자를 중증장애인으로 제한한 점**을 들 수 있다. 주치의 제도 도입 목적인 건강 관리에 취약한 장애인들을 대상으로 질병을 조기에 발견해 치료하고, 교육을 통해 사전에 건강관리를 하는 데 있다. 특히, 경증, 중증에 상관없이 장애인들은 만성질환 유병률이 높고 장애로 인한 2차 질환이 쉽게 발생하기 때문에 대상을 중증장애인으로 제한하는 것은 취지에 어긋난다고 볼 수 있다.

주치의 제도가 활성화되기 위한 **개선 방안**, 물론 있다. 가장 중요한 첫 단계는 **장애인 중심 서비스 지원**이다. 장애인이 소비자로서 주치의를 선택할 수 있어야 하지만 현재 제도는 철저히 의사 중심이다. 특히 일차 의료기관인 개원 의사들의 참여가 너무 저조하기 때문에 의사들을 참여시킬 수 있는 강력한 유인책이 필요하다. 여기에 간호사, 사회복지사 등 지역자원을 연계 할 수 있도록 팀이 이루어져 포괄적 건강관리가 가능하도록 해야 한다. 아울러 방문 진료, 방문 간호 외에도 방문 재활, 한의 주치의 등 장애인이 선택할 수 있는 서비스가 많아져야 한다.

두 번째는 장애인 주치의를 교육하고 관리하는 '**지역장애인보건의료센터**'의 역할을 강화하고 확대하는 것이다. 지역사회 안에서 장애인 건강을 관리할 수 있는 체계를 확고히 해야 한다. 장애인들이 거주하고 있는 집 근처 병원에서 내 건강을 관리받을 수 있다면 가장 이상적인 제도가 될 것임이 틀림없다.

출처 : 뉴스포스트(<http://www.newspost.kr>)



**신청방법** | 건강보험공단 홈페이지([www.nhis.or.kr](http://www.nhis.or.kr)) → 건강IN → 검진기관/병원찾기 → 병(의)원정보 → 장애인 건강주치의 의료기관 찾기 → 선택한 주치의에 서비스 신청  
**이용문의** | 1577-1000(국민건강보험공단)



# 시원한 여름, 따뜻한 겨울! 에너지바우처



행정복지센터와 복지로에서 새롭게 만나볼 수 있는 서비스  
**에너지바우처**를 아시나요?  
지금부터 언제 어디서나 손쉽게 신청 가능한  
에너지바우처에 대해 알아보겠습니다.



## ▶▶ 에너지바우처는 무엇인가요?



에너지 취약계층이 **전기, 도시가스, 지역난방, 등유, LPG, 연탄**을 구입할 수 있도록 지원하는 제도입니다.

## 바우처 금액

구분	1인 세대	2인 세대	3인 세대	4인 세대
여름	7,000원	10,000원	15,000원	15,000원
겨울	96,500원	136,500원	169,500원	194,500원
총 금액	103,500원	146,500원	184,500원	209,500원

※ 위 금액은 2022년도 총 지원금액으로 월별 지원금액 아님

## 신청대상

소득기준과 세대원특성기준을 모두 충족하는 세대

### 소득기준

「국민기초생활 보장법」에 따른 생계급여 또는 의료급여 수급자

### 세대원 특성 기준

주민등록표상의 수급자(본인) 또는 세대원이 다음 어느 하나에 해당

- 노 인 : 주민등록기준 1957.12.31. 이전 출생자
- 영유아 : 주민등록기준 2016.01.01. 이후 출생자
- 장애인 : 「장애인복지법」에 따라 등록된 장애인
- 임신부 : 임신 중이거나 분만 후 6개월 미만인 여성
- 중증질환자, 희귀질환자, 중증난치질환자 : 「국민건강보험법 시행령」에 따른 중증질환, 「본인일부부담금 산정특례에 관한 기준」
- 한부모가족, 소년소녀가정(가정위탁보호 아동 포함)

## ▶▶ 어떻게 신청하나요?

### 신청장소

- 주민등록상 거주지 읍·면·동 행정복지센터 **담당공무원 직권신청 및 수급자 본인, 가족, 친족 신청 가능**
- 복지로 홈페이지(www.bokjiro.go.kr) 또는 모바일 앱 '복지로'

### 신청기간

2022년 5월 25일 ~ 12월 30일

## ▶▶ 어떻게 사용하나요?

### 사용기간

구분	사용기간	사용방법
여름 바우처	2022년 7월 1일 ~ 2022년 9월 30일	· 요금차감(전기)
겨울 바우처	2022년 10월 12일 ~ 2023년 4월 30일	· 요금차감 (전기, 도시가스, 지역난방 중 1개) · 국민행복카드 (등유, LPG, 연탄, 전기, 도시가스)

## ▶▶ 신청서류

- 에너지이용권 발급 신청서 (읍·면·동 비치)
- 여름 바우처를 위한 전기 요금고지서 (영수증)



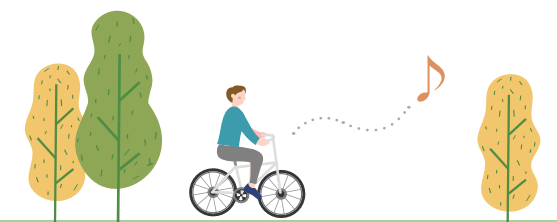
### 겨울 바우처 요금차감 신청일 경우

**전기, 도시가스, 지역난방** 중 겨울철 요금이 많이 나오는 **1개** 에너지 요금고지서



### 대리 신청일 경우

1. 대상자(수급자)의 위임장(대상자의 서명 또는 날인 필수)
2. 대리인의 신분증



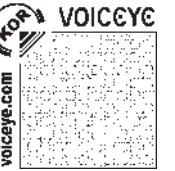




# 장애인권익옹호, 한번 더 알아보아요!

## 권익옹호

장애인 당사자가 자신의 권리를 알고, 부당한 차별이나 인권 침해 상황에서 적절한 대안을 모색하여 사회구성원으로서 스스로의 삶을 결정하고 살아갈 수 있도록 지원하는 활동을 말한다.

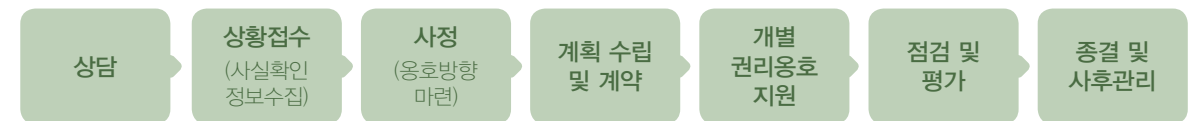


## 권익옹호 원칙

- 1. 장애인 권리실현 우선**
  - 권익옹호 절차는 장애인의 사회참여를 촉진하고, 권리를 보호하며, 인간다운 삶을 영위하는 데 이바지하도록 한다.
  - 권익옹호는 피해 조사와 보호조치 자체를 목적으로 하는 것이 아니며 장애인의 실질적 권리 실현에 초점을 맞추어야 한다.
- 2. 당사자 중심주의**
  - 권익옹호는 장애인의 입장을 고려하여 장애인의 권리와 이익에 부합하도록 하여야 한다.
  - 장애인은 자신의 신체와 재산에 관한 사항에 대하여 스스로 판단하고 결정할 권리를 가지며, 자신에게 법률적·사실적 영향을 미치는 사안에 대하여 스스로 이해하고 자유로운 의사를 표현할 수 있어야 한다.
  - 권익옹호 과정에서 장애인에게 적합한 방식으로 충분한 정보가 제공되어야 하며 장애인의 의사를 최대한 반영하여야 한다.
- 3. 적법절차**
  - 권익옹호는 법률이 정하고 있는 권한과 한계 안에서 장애인 또는 관련된 사람에 대한 권리침해가 없도록 하여야 한다.
- 4. 비밀보장**
  - 장애인, 유기 등의 신고자, 관련인의 개인정보 및 사생활의 비밀은 동의 없이 유출되어서는 안 되며 업무상 비밀로 다루어져야 한다.



## 권익옹호 서비스 접수절차



## 권익옹호 이용방법



- 복지관 내방, 가정방문, 서신, 타 기관 의뢰(연계)를 통한 접수
- 홈페이지, 전자우편 등 온라인 접수
- 장애인학대 신고전화(1644-8295 또는 112)를 통한 접수





출처 : 국제신문(www.kookje.co.kr)

# 가디언스 클럽, 정신장애인 가족들의 이야기

용기를 내어 세상에 '정신장애인'에 대해 알리고 있는 가디언스 클럽. 그들은 과연 누구이며, 어떤 생각을 가지고 있을까.

가디언스 클럽은 부산지역 4개 정신재활 시설의 '정신장애인 가족 자조 모임'으로 2009년 첫발을 내디뎠다. 서구 아미동에 있는 아미 가디언스 클럽을 시작으로 2014년 해운대 송국클럽하우스, 2017년 수영구 컴넷 하우스, 사상구 소테리아하우스에서 가디언스 클럽이 만들어져 현재 4개 기관의 회원 50명이 연대하고 있다. 가디언스 클럽 회원들은 정신장애인이며 가족이다. 정신장애인과 함께 살아가면서 돌보고, 정보와 지식을 공유하며, 서로 지원하면서, 교육·연대 활동을 한다. 정신장애 정책·제도 개선, 인식개선과 권익 옹호에도 관심이 높다.

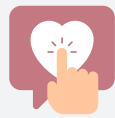
이들에게는 **정신장애인 가족을 위한 8가지 조언(8福 조언)**도 있다. 실제로 정신장애를 앓는 이들을 가까이서 보면서 돌보고 지지하는 가족들이 함께 만들어 한결 세심하고 알차다. 특히 가족 구성원의 정신건강을 잘 유지해야 한다는 데 초점을 맞췄다. 감수를 맡은 정신과 전문의가 '누가 어떻게 만든 거냐'고 물었을 정도라고 한다.

가디언스 클럽에는 짧게 8년, 길게는 20년 이상 정신장애를 앓는 당사자를 수발하는 가족이 활동한다. 정신장애인 가족이 이렇게 용기를 내 활동에 나서기까지는 어려움이 많았다. 일단 주변에 가족이 정신장애를 앓는다는 걸 알리기 두려웠다. 다른 사람들이 손가락질할까 걱정이 앞섰다.

때문에 이들의 미션(존재이유)은 '정신장애인 가족들에게 희망과 용기를 주는 조력자'다. 활발하게 사회와 접촉하여 정신장애에 대한 사람들의 편견을 바꾸고, 사회적 인식을 개선하는 것이 이들이 가장 바라는 것이다.

가디언스 클럽이 부산 정신 재활시설과 정신건강복지센터의 가족을 이끄는 리더가 되는 그날까지, 편견과 맞서 싸우며 더 나은 세상을 꿈꾸는 이들의 용기에 박수를 보내고 싶다.

## 정신장애인 가족을 위한 8福 조언



01. 병에 대한 올바른 정보를 위해서는 전문가의 도움을 받도록 합니다.
02. 가족이 병을 인정하고 치료과정에 적극적으로 협력합니다.
03. 가족(자녀)을 성인으로 대하고, 가족 구성원으로서 역할을 나눕니다.
04. 격려와 경청이 회복을 촉진합니다.
05. 지역사회자원(행정복지센터, 정신재활시설, 정신건강복지센터 등)을 적극적으로 활용합니다.
06. 가족이 먼저 건강한 삶의 균형을 유지하기 위해 노력합니다.
07. 가족의 안전을 지키기 위한 위기계획을 세웁니다.
08. 회복은 마라톤과 같습니다. 포기하지 마십시오.



# 2022년 하반기, 미리보는 수장복

수영구장애인복지관 하반기 행사 및 신규사업을 소개합니다.

## 7月

**아동청소년 방학프로그램 '한여름밤의 꿈'**  
 일 자 : 7. 18.(월)~  
 장 소 : 수영제과제빵직업전문학교  
 문 의 : 지역연계팀 김혜원

**미취학 아동 예비학교 프로그램**  
 일 자 : 7월 ~ 12월  
 장 소 : 배산초등학교 등  
 문 의 : 기능향상팀 조정곤

**아동 짝 프로그램 '짜꿍이랑'**  
 일 자 : 7월 ~ 8월  
 장 소 : 복지관 2층 감각통합실  
 문 의 : 기능향상팀 정현주, 홍서윤

**청소년 자원봉사자 학교**  
 일 자 : 7월 27~28일  
 장 소 : 복지관 내  
 문 의 : 지역연계팀 박한솔

## 8月

**발달장애인 주간활동서비스**  
 일 자 : 8월 시작  
 장 소 : 복지관 3층 집단활동실  
 문 의 : 지역연계팀 김아영

**아동 방학프로그램 '도래랑'**  
 일 자 : 8월 중  
 장 소 : 복지관 2층 다목적실  
 문 의 : 지역연계팀 김혜원

## 9月

**부모교육**  
 일 자 : 9월 중 장 소 : 복지관 내  
 문 의 : 지역연계팀 박한솔

**직업재활 훈련생 자립캠프**  
 일 자 : 9월 중 장 소 : 미정

## 10月

**이용자 만족도 조사**  
 일 자 : 10월 중  
 문 의 : 지역연계팀 박한솔

**찾아가는 장애인식개선 캠페인**  
 일 자 : 10월 14일  
 장 소 : 광안리해수욕장 백사장  
 문 의 : 지역연계팀 전선우

**아동 나들이**  
 일 자 : 10월 중 장 소 : 미정  
 문 의 : 지역연계팀 박한솔

**재가서비스 이용자 나들이**  
 일 자 : 10월 중 장 소 : 미정  
 문 의 : 사례지원팀 문경훈

**3차 장애인편의시설 모니터링**  
 일 자 : 10월 중  
 장 소 : 복지관 및 수영구 일대  
 문 의 : 지역연계팀 전선우

## 11月

**4차 장애인편의시설 모니터링**  
 일 자 : 11월 중  
 장 소 : 복지관 및 수영구 일대  
 문 의 : 지역연계팀 전선우

**주간보호&직업재활 부모간담회**  
 일 자 : 11월 중  
 장 소 : 복지관 3층 주간보호실

**I·챌린지2·U (챌린지 활동)**  
 일 자 : 11월 중  
 문 의 : 지역연계팀 전선우

## 12月

**하반기 사업평가회**  
 일 자 : 12월 중  
 장 소 : 복지관 2층 다목적실

**이용자 간담회 및 2023년 사업설명회**  
 일 자 : 12월 중  
 장 소 : 복지관 2층 다목적실



# 우리 동네 사장님을

# 소개합니다!

수영구에는 지역사회에 나눔을 실천하고 있는 멋진 사장님들이 있습니다. 후원 지도를 보며 수영구로 여행을 떠나볼까요?

## 본죽 광안역점

**주소**  
수영구 수영로 570 휴먼빌딩

**연락처**  
051.757.6282

비지정 계좌를 통해 매달 정기후원



## 신창국밥

**주소**  
수영구 남천동로 24번길 42

**연락처**  
051.626.6015

사회참여활동 지원사업  
외식지원 국밥 후원

## 남부산 아이쿱 소비자생활협동조합

**주소**  
수영구 남천동로 10번길 38 남천시티빌 2층

**연락처**  
051.621.6263

재가 장애인 정서지원사업 명절지원 생필품 후원



## 린츠과자점

**주소**  
수영구 장대공로 19번길 7 협성상가 106호

**연락처**  
051.752.6920

주간보호실 이용자와 직업적응훈련반  
훈련생을 위한 빵 후원



## 태극당

**주소**  
수영구 수영로 606 태극당

**연락처**  
051.752.6247

재가 장애인 정서지원사업  
생일잔치 케이크 후원



## 밥꽃

**주소**  
수영구 남천동로 36 101호

**연락처**  
051.611.5241

재가 장애인 대상  
사랑의 김장김치 후원

## 우리쌀우주유통

**주소**  
수영구 망미로 22번길 36

**연락처**  
051.758.4984

급식사업을 위한  
쌀과 재래김 후원



## 후원 & 자원봉사 참여방법



### 후원 참여 방법

#### ① 후원 방법

정기후원(자동이체, CMS), 일시후원, 결원후원, 물품후원

#### ② 신청 안내

계좌 | 부산은행 113-2012-5077-06 / 수영구장애인복지관  
문의 | 051-717-0290 / 지역연계팀 팀장 김아영

#### ③ 후원자가 되시면?

- 기부금영수증 발행
- 간행물 발송
- 행사 및 이벤트 초청



### 자원봉사 참여 방법

#### ① 봉사 종류

- 일반봉사(프로그램 진행보조, 작업활동 보조 등)
- 전문봉사(이·미용 커트, 운동지도, 공연 등)
- 단체봉사(기업, 단체 등 다양한 형태로 봉사 가능)

#### ② 신청 안내

문의 | 051-717-0290 / 지역연계팀 사회복지사 박한솔

\*사회복지자원봉사인증관리([www.vms.or.kr](http://www.vms.or.kr)) 홈페이지에서  
복지관 자원봉사 모집 현황을 확인할 수 있습니다.

#### ③ 자원봉사자 혜택

- 봉사활동인증서 발급
- 기관소식지 발송
- 우수자원봉사자 인증 배지 지급 및 표창
- 매년 연말 자원봉사자, 후원자의 밤 초청
- 상해보험 가입



## 베푸는 마음, 고마운 손길



### 후원자 77명

강미옥 | 강영이 | 강현진 | 공유리 | 권정숙 | 김대현 | 김미영 | 김미현 | 김민재 | 김새울 | 김선미 | 김수영 | 김숙정 | 김아영 | 김용주 | 김정미 | 김중호 | 김지영 | 김호범 | 목영해 | 문서윤 | 문영희 | 박규희 | 박명수 | 박성준 | 박영창 | 박은채 | 박장수 | 박재구 | 박재영 | 박진희 | 박혜지 | 배환전 | 서범수 | 서영지 | 서영화 | 서영희 | 서정민 | 서지연 | 서희동 | 손창민 | 송동혁 | 송매애 | 송영환 | 안경숙 | 양재련 | 이미애 | 이아란 | 이양숙 | 이윤정 | 이은숙 | 이지연 | 임인식 | 장경진 | 장현주 | 전말순 | 전해정 | 정구영 | 정근아 | 정로아 | 정미연 | 정미영 | 정수정 | 정숙경 | 정연교 | 정은옥 | 조성은 | 조성혜 | 천영수 | 최나영 | 최민준 | 최소연 | 최정은 | 편기현 | 하윤정 | 허승희 | 황윤자

### 후원단체 37곳

(사)부산동부범죄피해지원센터 광명 | ㈜가연 | ㈜다소니 | ㈜신진에스엠 | ㈜애드월드 | KJ공업㈜ | 가람무역주식회사 | 광안3동 주민자치위원회 | 구자운과자점 | 국민연금공단남부산지사 | 국제라이온스협회 355-A지구 제14지역 | 기술보증기금 | 남부산농협 신광안지점 | 남부산아이쿱소비자생활협동조합 | 노르웨이식당 | 더좋은축산 | 린츠과자점 | 밥꽃 | 본죽 광안역점 | 부산남부경찰서 여성청소년과 | 부산수영구장애인협회 | 사회복지법인 청전 | 사회복지법인 해원 | 성산교회(영아부) | 셉템오닷컴세이치과의원 | 신도태광사무기 | 신우주유통 | 에이블테크 | 왕서방왕만두 | 원커뮤니케이션 | 의료법인 선행의료재단 부산선행병원 | 이유사회적협동조합 | 주식회사 원포인트 | 주식회사 퍼시픽림인터내셔널 | 태극당 | 팔도떡방 | 한수원시니어직능클럽

### 자원봉사자 80명

강민구 | 강세진 | 강수민 | 고다현 | 권금자 | 권민서 | 길병성 | 김경빈 | 김리나 | 김미옥 | 김미정 | 김민지 | 김성민 | 김소현 | 김수림 | 김수민 | 김수연 | 김아름 | 김은하 | 김인상 | 김정순 | 김주현 | 김호빈 | 김홍민 | 김홍순 | 김희숙 | 노소현 | 박다빈 | 박서준 | 박수빈 | 박수아 | 박수연 | 박수진 | 박재기 | 박종윤 | 박주영 | 박준상 | 박준영 | 박지원 | 방은지 | 백주홍 | 변제환 | 손경은 | 손성호 | 신진희 | 심정윤 | 안성연 | 안아영 | 안예은 | 양경수 | 양리나 | 양사무엘 | 양찬규 | 이동섭 | 이명선 | 이보희 | 이정연 | 이준호 | 이지원 | 임효린 | 장준영 | 장지원 | 정민준 | 정보경 | 정송희 | 정예주 | 정유진 | 정재훈 | 조금선 | 조미경 | 진희자 | 차유경 | 차은희 | 최낙영 | 최미숙 | 최보경 | 최성민 | 한가연 | 황용수



