



BOOK

2023 Vol. 5



수북하게 쌓인 함박눈처럼 포근하게





## 지역사회 곳곳에서 의미 있는 일에 함께 해주셔서 감사합니다.

사회복지법인 청전이 운영하는 수영구장애인  
복지관이 개관한 지 3년이 되었습니다. 복지관 개관  
이후 어느 해보다 이용자분들의 웃음소리로 활기찬  
한 해를 보냈습니다.

끝날 것 같지 않은 코로나 속에서 위드코로나  
정책이 시작되었고, 일상으로의 복귀를 위한 다양한  
시도들로 우리의 일상이 단계적으로 회복이 되어  
갑니다. 직원 모두는 새로운 정책에 맞추어 이용자  
분들이 안전하게 지역사회에서 일상을 함께하고  
서비스를 이용할 수 있도록 다양한 시도를 했습니다.

취학 전 아동의 학교 적응력을 높이기 위한 '예비  
학교'를 비롯하여, 학령기 아동의 예체능 교육  
'또래랑', '무용', '합기도', 중학생들의 다양한 체험  
기회를 제공하여 개개인의 소질과 잠재력을 찾기  
위한 '소나무 교실', '잡-파서블(Job-Possible)',  
'제과제빵 교육(한여름 빵의 꿈)' 등을 진행했습  
니다. 또한, 1차년도 청년들의 취업 지원을 위해  
진행했던 직업준비교육에 이어, 지난해 2차년도  
수영구의 지원을 받아 스마트팜 기반 도시농업  
직무기술교육 프로그램을 진행하여 지속 가능한  
도시농업 일자리 창출도 준비하고 있습니다.  
그리고 성인의 욕구를 반영한 평생교육 및 문화  
예술지원사업, 수영구 장애인 평생학습도시운영

사업 선정 및 수행, 부산형통합돌봄 조성사업,  
수요자 중심 장애인 지원체계 지원사업, 주간활동  
서비스 등을 진행했습니다.

이용자의 전 생애주기별 프로그램 진행에 있어  
한 분 한 분 이용자분들과 가족분들의 소중한  
의견을 담으려고 노력했습니다. 혼자서는 불가능  
했을 일들을 저희 수영구장애인복지관에서 진행  
하는 프로그램의 취지에 대해 공감해주시고 가까이  
함께 해주셨던 지역사회가 있었기에 가능한 일  
이었으며, 다시 한번 함께해주신 지역사회에 깊은  
감사를 드립니다.

2023년 수영구장애인복지관 운영 4년차를 맞이  
하여 중장기계획 점검과 장애인복지 환경변화에  
따른 장애인복지관의 역할을 도출할 수 있도록  
추진하고자 합니다. 지역사회 삶에 기반한 이용자  
중심을 바탕으로 모든 사람은 가치 있는 존재이며  
존엄한 존재라는 사람 중심 서비스, 지역사회  
중심 서비스가 사업 전반에 스며들 수 있도록  
노력하겠습니다. 늘 변함없이 수영구장애인복지관과  
의미 있는 일에 함께해 주시는 모든 분들께 감사의  
말씀을 전합니다.

관장 정수정



## CONTENTS 목차

### 수북소식

- 04. 따끈따끈 맛있는 꿈을 만드는 시간
- 06. 복지관의 새 얼굴, 단디와 똑디를 소개합니다
- 08. 메타(Meta)를 향한 버스에 탑승하다!
- 10. 직업적응훈련반, 제주도에 혼자 읊서예~
- 12. 광안리 해변에서 캠페인을?  
행복수영 나눔 페스티벌
- 14. 스트레스, 스트라이크!

### 수북정보

- 16. 더 건강한 신체, 더 건강한 마음.  
장애인스포츠강좌이용권
- 18. 복지 위기가구,  
우리가 함께 찾고 함께 도와요!
- 20. 부산 장애인 콜택시, 두리발

### 수북뉴스

- 22. 2022 한눈에 보는 복지관 현장 속으로
- 24. 뽕뽕한 마음을 전하는 수영구 제과점
- 26. 후원현황
- 27. 2022년 고마운 손길

# Dream

## 따끈따끈, \_\_\_\_\_ 맛있는 꿈을 만드는 시간

2022년 7월, 사회복지공동모금회 복권기금에 선정되어 아동·청소년 방학프로그램을 진행했습니다. 이듬하야 **한여름 빵의 꿈!** 흥겨운 노랫소리와 향긋한 빵 냄새가 동시에 느껴지는 것만 같습니다. 한여름의 빵 프로그램을 통해 어떤 꿈을 이루었는지, 한 번 확인하러 가볼까요?



# Bread &

무더운 햇볕이 내리쬐는 어느 날, 15명의 참여자들이 수업을 듣기 위해 제과제빵학원에 삼삼오오 모였습니다. 가만히 앉아 강사의 말을 듣고만 있어도 퍼지는 고소한 빵 향기에 참여자들은 코를 킁킁, 눈을 반짝거렸습니다. 멋진 솜씨로 시범을 보이는 강사를 향해 존경의 눈빛을 보내는 귀여운 참여자도 있었습니다. 프로그램 담당자인 김혜원 사회복지사와 인터뷰를 진행했습니다.



### Q 어떻게 해서 프로그램이 생기게 되었나요?

심심하고 무료한, 특별할 것 없는 여름방학에 새롭고 재미난, 그리고 맛있는 경험을 심어주고자 했습니다.

뜻이 같은 친구들이 다 함께 모여 평소에 자주 경험할 수 없는 색다르고 다양한 빵을 구움으로써 즐거움은 물론 미래를 위한 진로 탐색 기회까지 노려보고 싶었습니다.

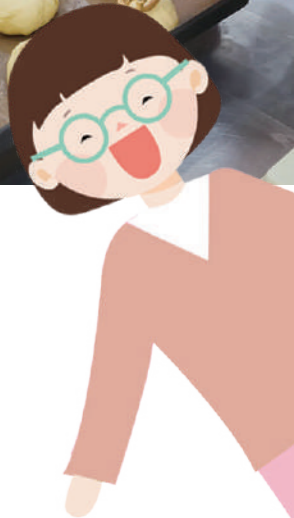
### Q 어떤 맛있는 빵을 구웠나요?

복지관에 발효기가 없어 제과제빵 메뉴를 선택하는 데 정말 많은 제약이 있었습니다. 수업 시간이 한정적이다 보니 시간이 오래 걸리는 발효는 꿈도 못 꾸고 스콘이나 쿠키 같은 구움과자류만 주로 만들었거든요. 그래서 이번에는 따끈따끈하고 풍신풍신한 제빵 종류까지 포함했습니다. 소금빵, 모카번, 초코모닝빵, 르뱅쿠키, 얼그레이 마들렌, 코코넛 브레드, 프레첼, 브라우니까지. 이름만 들어도 너무 맛있어 보이죠?

### Q 한여름 빵의 꿈 참여자들이 프로그램을 통해 어떤 걸 기대했을까요?

프로그램을 만들었던 의도처럼, 한여름 빵의 꿈을 통해서 프로그램에 참여하는 친구들에게 조금 더 알차고 조금 더 뜻깊은 방학을 만들어주고 싶었습니다. 방학의 무료함에서 벗어나 또래 친구들과 재밌는 활동을 하며 "내 손으로 빵집에서 파는 것 같은 빵을 만들었어!"하고 주위에 자랑 하게 하고 싶었어요.

각자 열심히 만든 빵은 사랑하는 가족과 친구, 학교 선생님 등 소중한 사람들에게 선물했습니다. 주변에 선물할 생각에 마음이 들떠 싱글벙글 환하게 웃던 참여자들의 표정이 아직도 생생합니다. 모두의 즐거운 방학을 위해, 겨울에 다시 돌아오겠습니다. 안녕!



# 단디 & 똑디

복지관의 새 얼굴, 단디와 똑디를 소개합니다.



단디&똑디  
 당사자의 의견을 단디 듣고,  
 당사자의 복지를 위해 똑디 일한다.



11월 19일, 수영구장애인복지관 개관기념일을 맞이하여 아주 특별한 프로젝트를 진행했습니다. 일명 대표 마스코트 탄생 프로젝트. 복지관 공식 마스코트가 될 캐릭터의 이름을 직접 짓고 옷을 입혀주는 뜻깊은 챌린지 활동을 통해 탄생한 단디, 똑디입니다.

복지관의 홍보 담당자가 디자인하고 직접 그린 토끼 캐릭터, 2023년 계묘년과도 운명처럼 딱 맞아 버렸습니다. 왠지 행운이 찾아올 것 같은 예감입니다. 큰 귀는 복지관 이용자와 지역주민의 목소리를 잘 경청하겠다는 포부를, 토끼 두 마리가 항상 안고 있는 모습은 장애인과 지역사회 통합이라는 복지관의 비전을 나타냈습니다.

마스코트의 이름은 챌린지 활동을 통해 소중한 의견을 받았습니다. 미션에 참여한 42개의 이름 가운데 직원 투표를 통해 5개의 이름을 선정하여 그 이름들로 이용자 투표를 시작했습니다. 관내 엘리베이터에 비치된 투표지에 스티커를 붙이는 현장 투표와, 인스타그램 기관 계정 투표 게시물에 댓글을 남기는 온라인 투표, 두 가지 방법을 동시에 진행한 뒤 나타난 결과를 합산 집계하여 순위를 매겼습니다. 득표수 1위를 기록한 이름에 복지관 직원들의 의견을 더해 최종 이름을 정했습니다.

단디&똑디 당사자의 의견을 단디 듣고, 당사자의 복지를 위해 똑디 일한다. 이름만 들어서는 무엇을 하든지 제대로, 확실하게, 똑 부러지게 일하는 복지관을 나타내는 것 같은데, 막상 단디와 똑디를 보면 너무나 귀여운 모습에 장애인과 비장애인을 다 같이 안아줄 것 같은 포용력이 먼저 느껴집니다. 두 가지 매력을 모두 가진 마스코트, 단디&똑디입니다. 단디&똑디는 현재 복지관을 대표하여 다방면에 그 모습을 드러내며 사람들에게 얼굴을 알리고 있습니다. 두 마리 토끼의 앞으로의 활약, 기대되지 않으세요?

# 똑디 & 단디

## 직업적응훈련반,



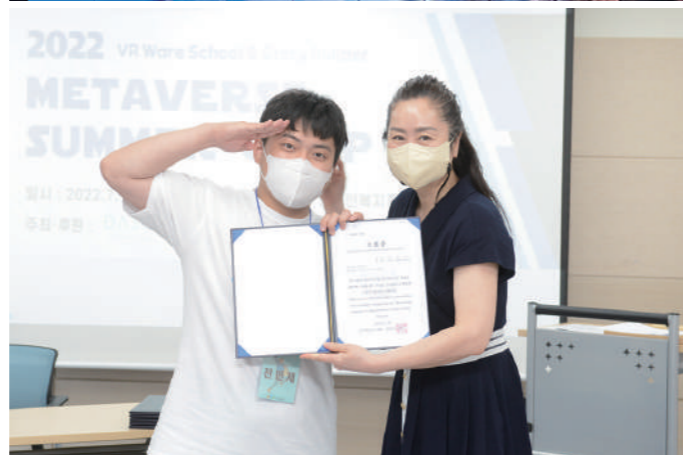
이번 프로젝트는 본 기관과 업무협약을 체결한 사회적기업 ㈜다소니와 함께했다.

미래직업 활동의 일환인 메타버스 교육을 통해 전문지식을 습득하고 발달장애인의 미디어 문화격차 해소와 인지·사회적 능력을 향상을 목적으로 시작되었다. 프로젝트는 사회적기업 ㈜다소니의 후원금과 재능기부로 2022년 7월부터 12월까지 총 30회기 진행됐다.

소중한 후원금 덕분에 훈련생에게 개별 태블릿PC와 스마트 기기를 지급하고 다양한 체험과 활동을 진행할 수 있었다. 평소 스마트폰을 제외한 전자기기를 사용한 경험이 없었던 훈련생들은 활동 초반 어리둥절한 반응을 보였다. 하지만 직접 몸으로 부딪치기를 반복한 결과, 검색기능, 동영상 시청, 모바일 게임 등 이전보다 더 자유롭게 다방면으로 기기를 활용하는 것을 확인할 수 있었다.

### 메타버스란?

가공, 추상을 의미하는 그리스어 메타(Meta)와 현실 세계를 의미하는 유니버스(Universe)의 합성어인 메타버스(Metaverse). 나만의 아바타를 통해 실제 현실과 같은 사회, 경제, 교육, 문화, 과학 기술 활동을 할 수 있는 3차원 공간 플랫폼을 말한다.



## 메타(Meta)를 향한 버스에 탑승하다!



### 01 VR, 가상현실 속 상상력을 발휘하다.

제일 먼저, 가상공간을 만들기 위해 VR WARE Edu school이라는 플랫폼을 활용하여 매일 차근차근 배움의 시간을 가졌다. 팀원들과 함께 나만의 공간 속 지형을 다지고 건물을 세워 도로, 나무 등의 자원을 활용하거나, 반대로 달에 착륙한 상상력을 발휘하여 우주마을을 건설하기도 하였다.

두 번째로 동화책 속 작가가 되어 그림을 보고 떠오르는 내용을 자신만의 개성을 담아 적고 수정하기를 반복하여 기존 내용과 전혀 다른 새로운 동화를 만들었다. 물론 새로운 것을 만드는 것은 매우 어렵고 많은 도움이 필요하지만, 오직 나만의 것을 스스로 만든다는 것에 대한 열정과 상상력 자극에 훈련생들의 눈빛은 어느 때보다 빛나고 있었다.



### 02 AR, 또 다른 분신 3D 아바타야! 나 대신 해줄래?

일상생활 속에서 접하는 공간을 유사하게 구현한 3차원의 가상 이미지 속, 자신을 대신한 3D 아바타를 직접 움직여 상호작용을 통한 활동을 가능케 하는 것이 바로 AR이다.

3D 아바타 앱 '제페토'와 '플레이투게더'를 이용하여 AR을 체험해 봤으며, 평소 접하기 힘든 공간을 쉽게 방문하여 다양한 정보와 지식을 습득할 수 있었다.

또한, 훈련생들이 진행 중인 과정을 직접 발표하는 제작 발표회와 현장학습을 통해 시야를 넓히고 경험을 축적하기도 하였다.

처음이라 모든 것이 낯설기만 한 새로운 단어와 익숙치 않은 활동이 있었지만, 두려움 없이 부딪힐 수 있는 훈련생들에게 메타버스는 어느덧 평소 자주 타는 마을버스보다 친근하게 다가와 있었다.

수영구장애인복지관 직업적응훈련생은 성공보다는 성장을 꿈꾸며 앞으로도 열심히 달려나가고자 한다!



## 직업적응훈련반, 제주도에 혼저옵서예~

직업적응훈련반 훈련생들의 마지막 자립캠프이자 졸업여행, 이번에는 제주도로 떠났습니다.  
무엇하나 아쉬울 것 없이 신나게 즐기고, 먹고, 체험한 좌충우돌 3박 4일 제주도 탐방기.



### “제주도에 혼저 옵서예~!”\*

여객선을 타고 12시간이 넘도록 바다 위를 떠다니다 드디어 도착한 제주도. 땅을 밟자마자 길게 늘어선 야자수를 보고서 직업적응훈련반 훈련생들이 외친 말입니다.

제주도로 떠나기 한 달 전부터 설레하며 달려에 동그라미를 치던 훈련생들을 위해, 이번 여행에서 최대한 많은 것들을 경험하게 해주고 싶었습니다. 그래서 정말 알차게 계획했습니다!

여행의 반은 먹는 데서 오는 즐거움이라고 하지만, 관광 또한 놓치고 싶지 않았습니다. 여객선에서 눈을 비비면서 일어나 간단하게 아침을 먹은 후 곳자왓 숲속 기차를 타기 위해 에코랜드에 방문했습니다. 곳자왓 원시림이 30만평도 넘게 펼쳐져 있는 테마파크. 일상에서 벗어나 커다란 숲속에서 천천히 걷고 있자니 평소에 머리 아프던 고민이 모두 사라지는 것 같았습니다.

점심으로는 제주도의 대표적인 음식, 고기국수와 돔베고기를 맛보고 활기가 가득한 동문시장에 들러 다양한 먹거리를 구경했습니다. 제주도 특산품이 없는 것 없이 다 모여있는 곳. 바글바글한 사람들과 여기저기서 풍기는 냄새에 정신이 하나도 없고 종일 돌아다녀 다리도 몹시 육신거렸습니다. 그러나 훈련생들의 눈빛만은 새로운 경험에 대한 즐거움과 설렘으로 여전히 빛났습니다.

다음 날에는 제주도의 상징 성이시돌목장에서 한가롭게 거니는 말들을 구경하고 있자니 제주도에 있다는 사실이 정말로 실감이 났습니다. 둘째 가라면 서러운 굴농장 감귤따기 체험도 즐겼습니다. 한 봉지 가득 짝 채워 가져갈 수 있다는 말에 너도나도 부지런히 꿀을 따서 봉지를 열심히 채웠지만, 아무리 꺾꽂 눌러 봐도 봉지가 찢어지려고 할 뿐 남들보다 더 많이 들어가진 않았습니다. 아무렴 어떠랴! 그저 즐거웠습니다.

다시 부산으로 돌아가는 날에도 아쉽긴 했지만 슬프지 않았습니다. 정말 제대로 잘 놀았으니까요! 매일 매일 도돌이표 같은 일상에서 벗어나 다양한 체험과 활동의 기회를 제공한 직업적응훈련반 마지막 자립캠프.

### “다시 오쿠다 양!”\*

1. 제주도에 혼저옵서예! 어서 오세요. 2. 다시 오쿠다 양! 다시 오겠습니다.





# GWANGAN & CAMPAIGN



첫 번째 체험 프로그램은 **장애인식개선 퀴즈!** 총 100개의 문제 중, 뽑기 기계를 돌려 캡슐에서 나온 번호에 해당하는 문제를 푸는 것입니다. 퀴즈를 푸는 재미와 캡슐을 뽑는 설렘까지 더해져 정말 폭발적인 인기를 끌었습니다.

## 광안리 해변에서 캠페인을?

선선한 바람이 불기 시작하는 10월, 광안리에서는 제20회 광안 어방 축제, 그리고 행복수영 나눔 페스티벌이 3일간 개최되었습니다. 행복수영 나눔 페스티벌은 수영구 관내 사회복지기관이 모여 수영구의 복지정보를 제공하고 기관별 다양한 체험형 프로그램을 운영하는 행사입니다.

코로나19 이후 3년 만에 개최되는 첫 대면 행사라 축제 방문객은 와글와글, 수영구도 준비를 단단히 했습니다. 수영구장애인복지관이 이런 중요한 기회를 놓칠 리 없습니다. 찾아가는 장애인식개선이라는 주제를 가지고 당당하게 부스 한 자리를 차지했습니다.

행사장에 도착해서 가장 먼저 눈길을 끈 것은 시원하게 펼쳐진 광안리 바다였습니다. 이런 경치를 종일 감상하며 일할 수 있다니! 왠지 더 힘이 나는 듯 했습니다.

들뜬 마음을 겨우 가라앉히고 <함께 만드는 행복한 내일>이라는 슬로건을 내세우며 부스 준비를 했습니다. 커다란 현수막을 달고, 안내판을 설치하고, 달콤한 카라멜 팝콘까지 바삭바삭 튀기며 방문객들의 관심을 모았습니다.

사람들이 부스 체험을 하지 않고 팝콘만 받고 떠날까 싶어 한 가지 꾀를 냈습니다. 스탬프북과 복지관 로고 모양의 도장을 준비해서 프로그램을 체험하고 도장 칸을 모두 채워야 팝콘을 주는 방식으로 동선을 구성했습니다. 준비한 프로그램은 총 세 가지, 그래서 도장도 세 개입니다.

코로나19 이후 3년 만에 개최되는 첫 대면 행사라 축제 방문객은 와글와글, 수영구도 준비를 단단히 했습니다. 수영구장애인복지관이 이런 중요한 기회를 놓칠 리 없습니다. 찾아가는 장애인식개선이라는 주제를 가지고 당당하게 부스 한 자리를 차지했습니다.

두 번째는 **뉴스포츠 한궁** 체험입니다. 우리나라 전통 종목인 국궁과 투호, 서양 다트의 장점을 결합한 한궁은 핀 끝이 등근 자석으로 만들어져 안전합니다. “보기에 쉬워 보였는데 잘 안 되네. 한 번만 더 해도 될까요?” 생각보다 어려운 한궁, 그런데 계속하고만 싶은 중독성이 있습니다. 마지막은 **핑거페인팅 합작품** 만들기입니다. 알록달록한 잉크를 손가락에 문혀 장애인식개선 글귀가 적힌 종이 위에 하나밖에 없는 나만의 도장을 꼭 찍습니다. 좋아하는 색깔도 제각각, 찍힌 모양도 제각각입니다. 색색의 지문 도장을 보고 있노라면, 마치 저마다의 특징을 가진 사람들을 보는 것 같습니다.

달콤한 팝콘 냄새, 또로록 캡슐 굴러가는 소리, 높은 한궁 점수를 기록했다며 박수치는 소리 등 왹자지껄한 분위기에 사람들이 계속해서 모여들었습니다.

늦더위가 기승을 부려 가만히 있어도 땀이 나고, 3일 내내 모래사장 위를 걸어 무릎도 육신거렸지만, 너무나 재미있게 잘 체험했다고, 덕분에 장애에 대해 더 잘 이해하게 되었다며 응원의 말을 건네 주시는 분들 덕분에 힘들 새가 없었습니다.

좋은 기회로 큰 축제에 참여해서 다양한 체험 프로그램을 통해 장애인식개선에 힘쓰고, 지역주민의 이야기를 듣고, 수영구 내 복지관 종사자들과 만나고, 많은 것들을 보고 듣고 경험하였습니다. 복지관의 첫 야외 행사, 여러 모로 벅차고 너무나 뜻깊은 사흘이 되었습니다.





## 스트레스, 스트라이크!

등산 동아리를 이은  
두 번째 직원 동아리가 나타났다.  
언제나 스트라이크만을  
외치고 싶은  
볼링 동아리, **수복스클**

\*수복스클?  
수영구장애인복지관 스트라이크 클럽

취미와 흥미가 맞는 사람들끼리 모이는 동아리. 이번에는 볼링을 좋아하는 사람들끼리 모였다. 경기 방법이 간단하고 규칙이 어렵지 않아 초보자도 쉽게 입문할 수 있는 볼링. 공을 던져 레인 끝에 위치한 10개의 핀을 쓰러트리며 점수를 내는 스포츠다.

볼링의 매력이 도대체 무어나 하고 물으신다면, 대답해드리는 게 인지상정. 무수히 많은 매력이 있겠지만 그 무엇보다도 당연 스트레스 해소일테다. 신나게 공을 던져 시원한 소리를 내며 쓰러지는 핀을 보고 있노라면 없던 스트레스까지 풀리는 기분이 든다.

레인 앞에 선 4명의 수복스클 동아리원들. 사회복지사 팀과 치료사 팀으로 나눠 진지한 점수 내기를 시작했다. 이기면 기분 좋고 저도 재밌는 볼링이지만 그래도 이기고 싶은 건 어쩔 수 없는 사실. 오늘은 꼭 스트라이크를 치고 가겠노라, 하며 의지를 불태웠다.



체육을 전문적으로 하는 사람이 아니라면 볼링 실력은 도토리 키재기 일 터. 맹활약하여 팀을 승리로 이끌고 싶다면 단연 추가 투구 기회가 주어지는 스트라이크와 스페어를 자주 쳐야 한다. 그러나 첫 번째, 두 번째 투구 시도에서 10개의 핀을 모두 쓰러트려야 하기 때문에 결코 쉬운 일은 아니다.

하지만 수영구장애인복지관 직원에게 불가능이란 없다! 시원하게 넘어가는 볼링핀, 그리고 기쁨의 함성과 함께 마지막 프레임에서 2연속 스트라이크라는 쾌거를 이뤄내고야 말았다. 얹치락뒤치락 하던 점수가 곧바로 역전하여 승리를 쟁취한 것은 안 봐도 비디오! 진 팀은 아무 말 없이 아이스크림을 사내고, 이긴 팀은 가쁜한 마음으로 얻어먹고, 결말까지 베스트였다.

힘차게 볼링공을 던져 스트레스라는 이름의 볼링핀들을 시원하게 날려버린 수복스클 동아리원들. 언제나 스트라이크!만을 외쳤으면 하는 바람이다.





## 더 건강한 신체, 더 건강한 마음을 위한 장애인스포츠강좌 이용권

국민체육진흥공단에서 지원하는 운동 바우처,  
**장애인스포츠강좌이용권**이라고 들어보셨나요?  
체육과 함께 더 가볍고 활기찬 일상을 누릴 수 있도록 하는  
장애인스포츠바우처에 대해 알아보겠습니다.



- 문의처
- 장애인스포츠강좌이용권 상담센터 : 02-410-1298~9
  - 장애인스포츠강좌이용권 전용 카드 발급처 : 신한카드 1544-7000
  - 장애인스포츠강좌이용권 시·군·구청 담당자 및 지방장애인체육회 연락처 : 홈페이지 [커뮤니티 → 담당자 조회]



**Q1. 지원연령** 만 19세 ~ 64세 장애인(출생일 기준 : 1959. 1. 1. ~ 2004. 12. 31.)

**우선선정**

국민기초생활수급가구(생계, 의료, 주거, 교육 급여) 및  
차상위 계층의 등록 장애인 본인

**Q2. 지원내용**

- 장애인스포츠강좌이용권 가맹시설 이용 시 1인당 매월 9만 5천원 이내 스포츠강좌 수강료 지원(복수강좌 가능)
- 1인당 지원기간 : 12개월
- 이용기간에 매월 사용하지 않은 지원금은 자동 소멸되며, 다음 달로 이월하거나 현금으로 인출 불가

**Q3. 신청기간**

**1차** 전국 동시접수 시행 (신청기간 모집공고 참조)

**2차** 시·군·구 모집현황에 따라 자율적으로 추가접수 시행  
\* 신청 및 선정결과는 홈페이지 [마이페이지 → 강좌이용권 신청현황]에서 확인 가능

### Q4. 신청/신청 절차

1	2	3
<b>개인이용권 신청</b>	<b>대상자 신청</b>	<b>카드 발급</b>
장애인스포츠강좌 이용권 홈페이지 신청	시·군·구청에서 지원대상자 선정	장애인스포츠강좌이용권 전용카드 발급(신한카드)
또는 시·군·구청 방문신청 (행정복지센터도 가능)	신청결과는 홈페이지, 알림톡(문자) 확인	<b>온라인</b> 회원이 URL 통해 직접 신청·발급 <b>유선</b> 카드사에서 회원에게 전화 안내·발급

### Q5. 주의사항

#### 신청 시 주의사항

- 신청대상 자녀가 2명 이상인 경우, 해당 자녀 모두 회원가입 후 개별적으로 신청
- 반드시 각 신청자별로 실제 주민등록상의 거주지 1곳만 신청 가능
- 세대주가 외국인인 경우 거주하는 시·군·구청 담당자를 통해 신청 가능(홈페이지 신청 불가)

#### 이용 시 주의사항

- 결제 후 적절한 사유 없이 월 출석일 수 50% 이상 결석할 경우 해당 월 다음 달부터 지원 중단 가능
- 당해연도 지원기간 중 누적 2회 이상 미사용자는 지자체 판단에 따라 중단 가능
- 당해연도 지원기간 중 연속 3개월 미사용자는 자동 지원중단
- 이용자 본인이 아닌 이용자의 보호자·가구원 또는 타인이 이용권 카드로 수강할 경우 카드 사용정지 및 해당금액 환수, 이용자 지원 중지(당해년도 및 향후 2년)





# 복지 위기가구, 우리가 함께 찾고 함께 도와요!

주변에 도움이 필요한 분들이 있으면 알려주세요.  
가까운 읍·면·동 행정복지센터(주민센터)에서 직접 찾아갑니다.



## 1. 복지위기 가구란?

경제적인 어려움이나 건강문제, 사회적 고립 등으로 인해 복지서비스가 필요한 가구

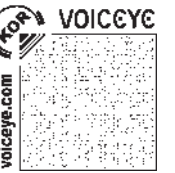
- 소득 감소, 실직, 휴·폐업 등 생계곤란 가구
- 자살 등 가족의 사망으로 인한 유가족
- 학대 위기 아동
- 쪽방, 고시원, 여인숙 등에 거주하는 주거취약 가구
- 중대한 질병, 장애 등 건강 문제로 도움이 필요한 가구
- 혼자 사는 돌봄이 필요한 가구
- 코로나19로 인해 어려움을 겪고 있는 가구 등

## 2. 누가 요청할 수 있나요?

도움이 필요한 당사자,  
도움이 필요한 이웃을 발견한 자 누구나

### 신고의무자

사회복지시설 종사자,  
경찰, 교사, 구급대원,  
방문간호사, 통장,  
공동주택 관리사무소장 등



## 3. 도움을 요청하고 싶다면?

### 신청, 문의처



가까운 읍·면·동  
행정복지센터(주민센터)



보건복지상담센터 129  
지역민원상담센터 120



복지로(www.bokjiro.go.kr)  
홈페이지 또는  
복지로 모바일 앱



### 복지로(www.bokjiro.go.kr) '도움요청' 방법

<p>1</p> <p><b>도움요청</b></p> <p>복지로 포털 (PC, 모바일)에서 사연 작성</p>	<p>2</p> <p><b>요청접수</b></p> <p>지자체 복지담당자 또는 보건복지상담센터 (☎129) 전달</p>	<p>3</p> <p><b>상담</b></p> <p>지자체 맞춤형 복지 상담을 통해 지원여부 결정 <b>보건복지상담센터</b> 자살 등 위기 대응 상담</p>	<p>4</p> <p><b>도움제공</b></p> <p>필요한 복지서비스 제공</p>
---	--	--	---

※ '도움요청'은 회원가입 없이 간단한 정보입력으로 가능

※ 복지로 홈페이지 또는 모바일로 언제,  
어디서나 간편하게 신청 가능



## 4. 무엇을 도와주나요?

도움이 필요한 대상자에게 복지상담, 긴급지원(생계비, 의료비 등),  
건강관리, 돌봄, 후원, 통합사례관리 등

### 통합사례관리

복합적인 어려움을 겪고 있는 대상자에게 욕구조사를 거쳐 다양한  
서비스(복지·보건·고용·교육 등)를 통합적으로 지원·연계

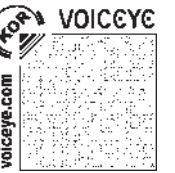




# 부산 장애인 콜택시, 두리발

## 두리발이란?

지자체마다 장애인의 이동권을 보장해주기 위해 장애인 콜택시를 운영하고 있습니다.  
그중 수영구장애인복지관이 위치한 부산광역시의 콜택시, 두리발을 한 번 알아보겠습니다.



## 1. 신청절차



## 2. 이용방법

※ 3회 이상 콜센터에 사전 연락 없이 배차를 취소하는 경우 1개월간 이용 제한

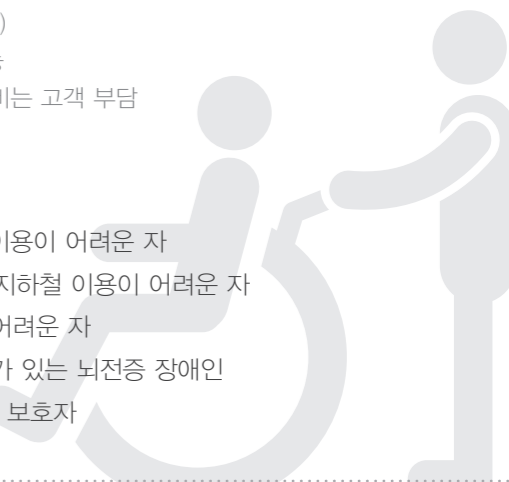
 <b>전화접수</b> 콜센터 즉시콜 전용전화번호 (051-466-8800)로 접수	 <b>모바일 앱</b> 스마트폰 앱 스토어에서 '두리발' 검색	 <b>말로거는 1636 서비스</b> 1636누르고 부산장애인콜택시'를 말하면 센터로 자동연결
---	--	--

## 3. 운행요금

- 일반택시 중 중형택시 요금의 35%에 해당하는 금액
  - 기본요금 5km까지 1,800원(422m당, 102초당 100원)
  - 현금, 신용카드, 교통카드(하나로, 마이비) 결제 가능
  - 시외 지역 운행시 요금이 20% 할증되며, 도로교통비는 고객 부담

## 4. 이용대상

- 중증장애 1·2급 등록 장애인으로 버스·지하철 이용이 어려운 자
- 65세 이상 노약자이며 휠체어 이용자로서 버스·지하철 이용이 어려운 자
- 일시적 휠체어 이용자로서 버스·지하철 이용이 어려운 자
- 가족 및 보호자의 보호·관리가 필요한 중복장애가 있는 뇌전증 장애인
- 위 사항에 해당하는 교통약자를 동반하는 가족 및 보호자



# 2022 한눈에 보는 복지관 현장 속으로

2022년 한 해 동안 복지관에는 어떤 일들이 있었을까요?

## 1月

- 수영구지원 저소득 급식 실시



- 겨울방학 계절학교 '또래랑'



## 2月

- 미취학 아동 학교적응력 향상 프로그램



## 3月

- 장애인 가족지원 아동 나들이



## 5月

- 도시농업 기술교육 프로그램 '자란다팜'



## 4月

- 장애인의 날 주간행사 '우리사이'



- 중학교 특수학급 연계사업 소나무교실



- 자립지원 이용자 담쟁이 걷기대회 참여



- 가정의 달 행사 5월愛행복



- 정서지원사업 나들이



## 6月

- 직원 내부교육 (MBTI 커뮤니케이션)



## 7月

- (주)다소니 연계 메타버스 체험교육



- 아동·청소년 방학 프로그램 '한여름 빵의 꿈'



## 9月

- 수요자중심맞춤형 지원사업 테마데이



## 8月

- 청소년 진로지원 프로그램 '잡파서블'



- 음악 프로그램 '오-칼림바'



## 10月

- 직업적응훈련반 훈련생 자립캠프



## 11月

- 아동 합기도 프로그램

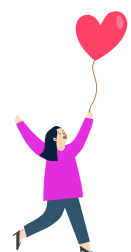


- 장애인편의시설 모니터링



## 12月

- 평생교육 미술교실 수영구청 작품 전시회



# 빵빵한 마음을 전하는, 수영구 제과점

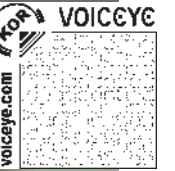
수영구장애인복지관을 향한 빵빵한 마음, 언제나 향긋한 냄새와 따뜻한 온기로 가득한 수영구 제과점 세 곳을 소개합니다.



## 린츠 과자점

주소 | 수영구 장대골로19번길 7 협성상가 106호 연락처 | 051-752-6920

동네 빵집이라고 알보지 마라! 수십 년간 같은 자리에서 한결같은 맛으로 동네 주민들에게 사랑받으며 탄탄한 내공이 쌓인 린츠 제과점. 무려 30가지가 넘는 다양한 종류의 빵부터 바쁜 직장인의 아침을 책임져줄 신선하고 든든한 샌드위치까지. 없는 게 없는 훌륭한 제과점이다. 최근에는 버터 풍미 가득한 소금빵까지 등장했다고 한다.



## 동백커피 광안역점

주소 | 수영구 장대골로 13 상가동 103호  
연락처 | 051-752-3926

고소하고 향긋한 커피를 내리는 동백커피 광안역점. 그러나 베이커리만 사가는 단골손님들도 점점 늘고 있다. 커피와 잘 어울리는 쿠키, 휘낭시에, 브라우니 같은 구운과자류부터 각종 재료가 들어간 식빵과 크림빵, 버터 라우겐, 마늘바게트까지 한 번 먹으면 절대 잊을 수 없게 놀라운 맛을 내는 다양한 빵들이 그 인기의 비결이다.

## 이앤디스튜디오

주소 | 수영구 수영로540번길 26  
연락처 | 0507-1355-4147

이앤디스튜디오에 발을 들이는 사람마다 동화 속에 들어온 것 같은 분위기에 한 번, 알록달록 예쁘고 너무나 먹음직스러워 보이는 케이크에 두 번 넋을 잃게 된다. 수영구에서 디저트 좀 먹어봤다 하는 사람은 모를 수가 없는 인기 폭발 이앤디스튜디오. 비주얼도 훌륭, 맛도 훌륭, 두 마리 토끼를 모두 잡은 이 시대의 진정한 승리자!



## end studio



2022년 후원금 수입 및 지출내역

(2022. 01. 01. ~ 12. 31.)

구분	내역	금액	합계
수입	2021년 이월금(법인전입금, 지정, 비지정)	10,128,437원	63,477,584원
	지역사회 후원금(비지정)	6,695,198원	
	법인전입금 후원금	8,000,516원	
	사회복지공동모금회 학교적응력향상지원사업	10,850,835원	
	사회복지공동모금회 청소년진로지원사업	8,114,359원	
	사랑담은 김장김치 사업	2,000,000원	
	지정후원금(청소년방학프로그램, 메타버스체험교육 등)	17,688,239원	
지출	자원개발사업(후원, 자원봉사, 비대면 감사행사 등)	2,941,955원	57,684,760원
	지역연계사업(평생교육, 홍보, 소나무교실 등)	9,079,980원	
	사례지원사업(말반찬, 김치, 경제지원, 권익옹호사업 등)	4,905,359원	
	지립지원사업(주간보호, 직업재활, 메타버스체험교육 등)	7,404,359원	
	기능향상사업(감각통합재활, 언어재활사업 등)	1,035,120원	
	재가장애인 김치지원(사랑담은 김장김치)	2,173,880원	
	CMS 수수료(1월~12월)	435,325원	
	장애인의 날 주간행사	159,800원	
	가정의 달 행사	112,800원	
	EBS나눔 방송사례 지원사업	2,469,121원	
	전통힐체어지원사업	3,940,000원	
	학교적응력향상지원사업	10,510,000원	
	청소년진로지원사업(잡파서블)	5,589,320원	
	청소년방학프로그램(한여름뽕의 꿈)	4,334,000원	
	기타 운영비(차량 주유비, 전기/수도/가스요금 납부 등)	2,593,760원	
잔액	이월금	5,792,824원	

2022년 후원품 수입 및 지출내역

(2022. 01. 01. ~ 12. 31.)

구분	수입		지출	
	환산액	환산액	사용용도	
수입	13,192,559원	4,209,600원	급식사업 (빵, 쌀, 김치, 어묵, 찹쌀, 김자)	
후원품 (식품, 생활용품 등)	52,511,690원	17,521,090원	사례지원사업, 외식지원사업, 정서지원사업, 이미용서비스, 명절지원 (국밥, 기구, 마스크, 생활용품, 휠체어, 김자, 옥수수, 여성방향화, 케이크, 수액패치, 온누리상품권)	
		1,731,100원	주간보호사업, 직업재활사업, 주간활동서비스 (빵, 김자, 스마트보드, 의류, 케이크)	
		3,362,400원	장애인의 날 행사 (손소독제, 마스크와이드, 자가키트, 마스크)	
		4,153,600원	장애아동지원 (꾸러미세트, 로즈마리향미유, 빵, 건강음료)	
		2,132,400원	복지관 내 비치 (도서, 선풍기)	
		11,244,300원	복지관 이용 장애인 지원 (마스크, 가수CD, 빵, 달력, 건강식품, 옥수수, 음료)	
		90,000원	수영구 행복나눔 페스티벌 (마스크)	
		2,006,400원	코로나 의심증상 발현으로 자가검진 (자가키트)	
합계	65,704,249원	46,450,890원	이월(환산액) 19,253,359원	



2022년 고마운 손길



후원자 68명

강미옥 | 강영이 | 강혜경 | 공유리 | 권정숙 | 김대현 | 김미영 | 김미현 | 김민재 | 김새울 | 김선미 | 김수영 | 김숙정 | 김아영 | 김용주 | 김정미 | 김종호 | 김지영 | 김호범 | 목영해 | 문서윤 | 문영희 | 박규희 | 박명수 | 박성준 | 박영창 | 박은채 | 박장수 | 박재구 | 박재영 | 박진희 | 박혜지 | 배환전 | 서범수 | 서영지 | 서영화 | 서정민 | 서지연 | 서희동 | 송동혁 | 송명애 | 송영환 | 양재련 | 이미애 | 이아란 | 이양숙 | 이윤정 | 이은숙 | 이지연 | 장경진 | 장현주 | 전해정 | 정구영 | 정근아 | 정로아 | 정미연 | 정미영 | 정수정 | 정숙경 | 정연교 | 정은옥 | 조성혜 | 최나영 | 최민준 | 최소연 | 편기현 | 하윤정 | 허승희

후원단체 32곳

린츠 과자점 | 기술보증기금 | 의료법인 센텀의료재단 부산센텀병원 | (사)부산동부범죄피해지원센터 광명 | 한수원시니어직능클럽 | KJI공업(주) | 원커뮤니케이션 | 더좋은축산 | (주)원포인트 | 신우주유통 | 남부산아이쿱 소비자생활협동조합 | 에이블테크 | ㈜신진에스엠 | 사회복지법인 헤원 | 부산남부경찰서 여성청소년과 | 밥꽃 | (주)다소니 | 일룸 롯데동부산점 | 수영구드림스타트 | 남부산농협 신광안지점 | 동백커피 광안역점 | ㈜위메이드 | 아시아마트 | 이앤디스튜디오 | 한국장애인복지관협회 | 부산사회복지공동모금회 | 국민연금공단 남부산지사 | 한국장애인개발원 | 뿌리깊은이정근치과 | 초록우산 어린이재단 부산지역본부 | 세이브더칠드런코리아 남부지역본부 | 재부산강원도청장년회

자원봉사자 122명

강세진 | 고다현 | 고성일 | 권민서 | 김경빈 | 김규리 | 김기탄 | 김덕례 | 김동준 | 김리나 | 김민지 | 김민하 | 김보영 | 김성민 | 김소현 | 김수린 | 김수림 | 김수민 | 김수연 | 김승혜 | 김아름 | 김안자 | 김영옥 | 김윤서 | 김은화 | 김정원 | 김주현 | 김태환 | 김필분 | 김혜린 | 김호빈 | 김호준 | 남분순 | 남요셉 | 노소현 | 문선영 | 박경복 | 박기현 | 박다빈 | 박명순 | 박상경 | 박서준 | 박서준 | 박수경 | 박수빈 | 박수아 | 박수진 | 박옥경 | 박임호 | 박종윤 | 박주영 | 박준상 | 박준영 | 박지원 | 박지원 | 방은지 | 배정은 | 백주홍 | 백지은 | 변제환 | 서현진 | 손경은 | 손성호 | 손정순 | 신유은 | 신재협 | 신진희 | 심정윤 | 안선영 | 안아영 | 안예은 | 양리나 | 양서무엘 | 양찬규 | 엄정은 | 오예환 | 유길순 | 윤유림 | 이경자 | 이도현 | 이동섭 | 이동욱 | 이보희 | 이예은 | 이임자 | 이재훈 | 이정연 | 이정희 | 이준호 | 이지원 | 임호린 | 장석순 | 장준영 | 장지원 | 전하진 | 정다인 | 정민준 | 정송희 | 정예주 | 정유진 | 정윤직 | 정재훈 | 조규현 | 조금선 | 차유경 | 최낙영 | 최보경 | 최성민 | 최수연 | 최승연 | 최은혜 | 최지유 | 최희림 | 표상희 | 한가연 | 허수명 | 허수빈 | 현세웅 | 황용수 | 황윤자 | 황 준 | CUXILIN



• 평생교육 미술교실 이용자분들의 그림 작품 •